

## A békeidőszaki feladatok

Békeidőszakban alapvetően a katasztrófák hatásai elleni védekezés, a támadó fegyverek hatásai elleni védelemre történő felkészülés, a tervezés és kiképzés zajlik.

## A háborús veszély időszaki feladatok

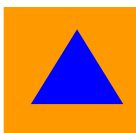
A támadófegyverek hatásai elleni védekezés feltételeinek megteremtése érdekében a lakosság, valamint a polgári szervek légi, radiológiai, biológiai, vegyi riasztására, tájékoztatására, kitelepítésére, kimenekítésre, valamint az óvóhelyi védelemre és az egyéni védőeszközökkel történő ellátásra, a létfenntartáshoz nélkülözhetetlen anyagi javak védelmére vonatkozó előkészületek megtétele.

## A polgári védelem katasztrófavédelemmel kapcsolatos feladatai <sup>9</sup>:

- a lakosság felkészítése a védekezés során irányadó magatartási szabályokra;
- polgári védelmi szervezetek létrehozása és felkészítése, valamint a működéshez szükséges anyagi készletek biztosítása;
- tájékoztatás, figyelmeztetés, riasztás;
- egyéni védőeszközökkel történő ellátás;
- védelmi célú építmények fenntartása;
- a lakosság kimenekítése, kitelepítése és befogadása;
- gondoskodás a létfenntartáshoz szükséges anyagi javak (különösen víz-, élelmiszer-, takarmány- és gyógyszerkészletek, állatállomány) és a kritikus infrastruktúrák védelméről;
- a kárterület felderítése, a mentés, az elsősegélynyújtás, a mentés és a fertőtlenítés, és az ezekkel összefüggő ideiglenes helyreállítás, továbbá a halálos áldozatokkal kapcsolatos halaszthatatlan intézkedések;
- a települések kockázatértékelésen alapuló veszélyeztetettségének felmérése;
- a veszélyelhárítási tervezés, szervezés;
- közreműködés a kulturális örökség védett elemeinek megóvásában, a vizek kártételei elleni védekezés külön jogszabályban meghatározott feladatainak ellátásában, a menedékjogról szóló törvény hatálya alá tartozó személy elhelyezésében és ellátásában, továbbá a tűzoltásban, és a nemzetközi szerződésekből adódó tájékoztatás és kölcsönös segítségnyújtás feladatainak ellátásában;
- közszolgáltatás ellátásának kiesésekor az emberi életben, egészségben és az anyagi javakban esett kár megelőzése céljából a közszolgáltatás ideiglenes ellátásáról történő gondoskodás.

A településeken a feladatok ellátásáért az adott önkormányzat polgármestere a felelős.

## A polgári védelem nemzetközi megkülönböztető jelzése:



(forrás: <https://www.katasztrofavedelem.hu>)

<sup>9</sup>2011. évi CXXVIII. törvény a katasztrófavédelemről és a hozzá kapcsolódó egyes törvények módosításáról 52.§

## Katasztrófavédelemmel kapcsolatos fogalmak

A **katasztrófa** a veszélyhelyzet kihirdetésére alkalmas, illetve e helyzet kihirdetését el nem érő/mértékű olyan állapot vagy helyzet, amely emberek életét, egészségét, anyagi értékeit, a lakosság alapvető ellátását, a természeti környezetet, a természeti értékeket olyan módon vagy mértékben veszélyezteti, károsítja, hogy a kár megelőzése, elhárítása vagy a következmények felszámolása meghaladja az erre rendelt szervezetek előírt együttműködési rendben történő védekezési lehetőségeit, és különleges intézkedések bevezetését, valamint az önkormányzatok és az állami szervek folyamatos és szigorúan összehangolt együttműködését, illetve nemzetközi segítség igénybevételét igényli<sup>10</sup>.

A **katasztrófavédelem** a különböző katasztrófák elleni védekezésben azon tervezési, szervezési, összehangolási, végrehajtási, irányítási, létesítési, működtetési, tájékoztatási, riasztási, adatközlési és ellenőrzési tevékenységek összessége, amelyek a katasztrófa kialakulásának megelőzését, közvetlen veszélyek elhárítását, az előidéző okok megszüntetését, a károsító hatásuk csökkentését, a lakosság élet- és anyagi javainak védelmét, az alapvető életfeltételek biztosítását, valamint a mentés végrehajtását, továbbá a helyreállítás feltételeinek megteremtését szolgálják<sup>11</sup>.

A **katasztrófaveszély** olyan folyamat vagy állapot, amelynek következményeként okszerűen lehet számolni a katasztrófa bekövetkezésének valószínűségével, és amely ezáltal veszélyezteti az emberi egészséget, környezetet, az élet- és vagyonbiztonságot<sup>12</sup>.

A **katasztrófaveszélyes tevékenység** olyan emberi cselekvés vagy mulasztás, amely katasztrófát vagy annak közvetlen veszélyét idézheti elő<sup>13</sup>.

## A katasztrófavédelmi szervezetrendszer

### A katasztrófavédelem megalakulása

A katasztrófavédelmi szervezetrendszer a két nagy történelmi múlttal rendelkező, teljesen különálló elődszervezet – a tűzoltóság és a polgári védelem – összevonásával az egyre kiterjedtebb méreteket öltő természeti és civilizációs veszélyforrások nemkívánatos következményeinek megelőzésére, hatásainak csökkentésére és hatásos koordinált felszámolására került létrehozásra. A magyar Országgyűlés 1999 nyarán törvényt alkotott a katasztrófák elleni védekezés irányításáról, szervezetéről és a veszélyes anyagokkal kapcsolatos súlyos balesetekről<sup>14</sup>.

A törvény alapján jött létre és kezdte meg működését 2000. január elsejével az új, – belügyminiszteri irányítás alatt álló szervezet – az Országos Katasztrófavédelmi Főigazgatóság (BM OKF).

<sup>10</sup> 2011. évi CXXVIII. törvény a katasztrófavédelemről és a hozzá kapcsolódó egyes törvények módosításáról 3.§ 5. bek.

<sup>11</sup> 2011. évi CXXVIII. törvény a katasztrófavédelemről és a hozzá kapcsolódó egyes törvények módosításáról 3.§ 7. bek.

<sup>12</sup> 2011. évi CXXVIII. törvény a katasztrófavédelemről és a hozzá kapcsolódó egyes törvények módosításáról 3.§ 9. bek.

<sup>13</sup> 2011. évi CXXVIII. törvény a katasztrófavédelemről és a hozzá kapcsolódó egyes törvények módosításáról 3.§ 10. bek.

<sup>14</sup> 1999. évi LXXIV. törvény a katasztrófák elleni védekezés irányításáról, szervezetéről és a veszélyes anyagokkal kapcsolatos súlyos balesetek elleni védekezésről

**2000. január 1-től** az országos és megyei szinteken bekövetkezett integráció mellett a tűzoltóság és a polgári védelem a helyi szinteken továbbra is egymástól különálló szervek voltak. A helyi tűzoltóságok önkormányzati kézben működtek 1995-től 2012. január 1-ig, miközben a tűzoltóságok jelentős technikai fejlesztéseken estek át, melyet nagy részben az önkormányzatoknak és az állami pályázati lehetőségeknek köszönhettek.

**2012. január 1-én** a katasztrófavédelemnél teljes egészében megtörtént az integráció. Ennek eredményeként a hivatásos önkormányzati tűzoltóságok (HÖT-ök) megszűntek létezni. Helyettük hivatásos tűzoltó-parancsnokságok jöttek létre (HTP-k), melyek a katasztrófavédelem helyi szerveként működnek napjainkban is; valamint létrejöttek az Önkormányzati Tűzoltóságok (ÖTP), amelyek nem hivatásos, hanem civil munkavállalókból állnak, és nem képezik részét a katasztrófavédelemnek.

#### **A katasztrófavédelem felépítése és szervei**

- **Országos szerv:** BM Országos Katasztrófavédelmi Főigazgatóság
- **Területi szerv:** vármegyei katasztrófavédelmi igazgatóságok és Budapesten a fővárosi katasztrófavédelmi igazgatóság
- **Helyi szerv:** katasztrófavédelmi kirendeltségek (a katasztrófavédelmi kirendeltségeknek vannak hatósági osztályaik, valamint hivatásos tűzoltóparancsnokságaik). A hivatásos tűzoltóparancsnokságok rendelkeznek, illetve rendelkezhetnek katasztrófavédelmi őrsökkel, melyek a hivatásos tűzoltóparancsnokság elsődleges tűzoltási feladatokra és műszaki mentési feladatokra, tűz megelőzési feladatokra létrehozott szervezeti egységei.

#### **A katasztrófavédelem feladatai:**

- **a megelőzés, a tervezés, az ellenőrzés, a tájékoztatás, a szabályok betartatása;**
- **a katasztrófák hatásai és következményei elleni védekezés;**
  - ~ közvetlen veszélyhelyzet elhárítása, illetve csökkentése,
  - ~ a katasztrófát előidéző és fenntartó okok megszüntetése,
  - ~ a katasztrófa hatóerejének, illetve kiterjedésének csökkentése, megszüntetése.
- **érintett lakosság szempontjából;**
  - ~ életvédelem,
  - ~ kimentés, kimenekítés, áttelepítés (elsődlegesen emberek, másodlagosan állatok),
  - ~ létfenntartás biztosítása (elhelyezés, étkeztetés, megfelelő higiéniai körülmények),
  - ~ egészségügyi ellátás biztosítása,
  - ~ anyagi javak mentése.

#### **A katasztrófavédelemben résztvevők (Kat.tv. 2. § (1) bekezdés)**

„2.§ (1) A védekezést és a következmények felszámolását az erre a célra létrehozott szervek és a különböző védekezési rendszerek működésének összehangolásával, az állampolgárok, valamint a polgári védelmi szervezetek, a gazdálkodó szervezetek, a Magyar Honvédség, a rendvédelmi szervek, a Nemzeti Adó- és Vámhivatal, az állami meteorológiai szolgálat, az állami mentőszolgálat, a vízügyi igazgatási szervek, az egészségügyi államigazgatási szerv, az

önkéntesen részt vevő civil szervezetek és az erre a célra létrehozott köztisztviselők, továbbá nem természeti katasztrófa esetén annak okozója és előidézője, az állami szervek és az önkormányzatok (a továbbiakban együtt: katasztrófavédelemben részt vevők) bevonásával, illetve közreműködésével kell biztosítani.

(2) A katasztrófavédelemben részt vevők biztosítják az állampolgárok tájékoztatásához szükséges információkat az életet, testi épséget, az anyagi javakat és a környezetet veszélyeztető hatásokról<sup>15</sup>.

### A hivatásos katasztrófavédelmi szervezet

- BM Országos Katasztrófavédelmi Főigazgatóság,
  - 20 katasztrófavédelmi igazgatóság,
  - 65 katasztrófavédelmi kirendeltség,
  - 106 hivatásos tűzoltó parancsnokság,
  - 49 katasztrófavédelmi őrs,
  - 197 katasztrófavédelmi megbízott:
    - Önkormányzati tűzoltó parancsnokság (60),
    - Létesítményi tűzoltó parancsnokság (~60),
    - Önkéntes tűzoltó egyesület (~670),
    - Önkéntes mentőszervezet (~1300).
- (A zárójelben lévő adatok a gazdasági és társadalmi folyamatokat követve változnak.)

### A katasztrófavédelem szakterületei

#### Tűzoltósági szakterület

A tűzoltóságok korábbi feladatrendszerüket (tűzmegeelőzés, tűzoltás, műszaki mentés, valamint tűzvizsgálat) megtartva, tevékenységük két részre bontható:

- Egyrészt a közvetlen beavatkozási területre. A beavatkozásban résztvevők végrehajtják a tűz oltását, a károk elhárítását, tűzvédelmi szabálytalanság esetén helyszíni bírságot alkalmazhatnak, vagy feljelentést tehetnek a katasztrófavédelmi kirendeltség hatósági osztályán.
- Másrészt a hatósági szakterületre, amelynek feladatai közé tartoznak:
  - iparbiztonsági,
  - tűzvédelmi,
  - polgári védelmi,
  - vízügyi és vízvédelmi hatósági hatáskörök.

Ebben az esetben, mint hatóság feladatokat ír elő, engedélyt ad ki, tevékenységet tilt, korlátoz, ellenőrzést hajt végre és szankciókat alkalmaz. Ebbe a tevékenységbe társhatóságokat is bevonhat.

#### A beavatkozó tevékenységet végző szervezetek:

- Hivatásos tűzoltó-parancsnokság (HTP);
- Önkormányzati Tűzoltóság (ÖTP);

<sup>15</sup> 2011. évi CXXVIII. törvény a katasztrófavédelemlről és a hozzá kapcsolódó egyes törvények módosításáról 2.§

- Létesítményi Tűzoltóság (LTP),
- Önkéntes Tűzoltó Egyesület.

#### **A tűzmelegelőzési hatóságai tevékenység:**

- Jogsabályok útján biztosítani szükséges a tüzek megelőzését, az objektumok építésére, kialakítására vonatkozó utasításokat, előírásokat.

### **Polgári védelmi szakterület**

A katasztrófavédelmi szervek tevékenységei a megelőzés, a védekezés és a helyreállítás komplex feladatrendszerére épülnek. A megelőzés célja a különböző veszélyek, kockázatok bekövetkezésének elkerülése, a károsító hatások megszüntetése vagy csökkentése, valamint az eseménykezelés feltételeinek biztosítása. A megelőzési folyamat elengedhetetlen részét képezi a lakosság felkészítése, amely kihat a hármas feladatrendszer valamennyi elemére.

Alapvető feladata az emberi élet megóvása, ezáltal **a lakosságvédelem**. Feladata egyfelől a természeti, illetve civilizációs tényezők hatására kialakulható veszélyhelyzetek felszámolására rendelt, vagy az abban közreműködő szervek, szervezetek ilyen jellegű tevékenysége segítségével és koordinálásában való részvétel, másfelől az ezen események megelőzése területén, valamint az eredeti helyzet visszaállítását célzó felkészítési, lakosságvédelmi, szervezési, tervezési, hatósági, ellenőrzési területen jelentkező feladatok végzése.

A lakosságfelkészítés fontosságát nem lehet megkérdőjelezni, a megfelelő szintű felkészültség a különböző események során életet menthet.

A katasztrófavédelem a lakosságfelkészítés részeként kiemelten kezeli a kisgyermek, az ifjúság felkészítését, az öngondoskodásra és az önellátásra való nevelést.

### **Hatósági tevékenység keretében végzett tevékenységek**

Az emberi élet és vagyoni javak védelmének biztonságát a nemzetgazdasági szempontból kiemelt beruházások biztonságos megvalósulását, valamint a létfontosságú rendszerelemek folyamatos működését segítő szakterületek.

#### **A vízügyi és vízvédelmi hatósági tevékenység**

- A vizek hasznosítása, felhasználási lehetőségeinek megőrzése, a vízilétesítmények és a vízimunkák engedélyezése;
- továbbá a vízkárelhárítás, a vízminőség-védelmi kármegelőzés, valamint a víz, mint környezeti elem védelme érdekében látja el feladatait.

### **Országos Iparbiztonsági Főfelügyelőség**

- A veszélyes anyagokkal, vagy azok jelenlétében végzett tevékenységek során a hatósági eszköztár alkalmazásával támogatja az ilyen anyagok esetében bekövetkező súlyos balesetek megelőzését, a kockázatok lehető legkisebbre csökkentését, továbbá a kijelölt kritikus infrastruktúrák védelmének koordinációs feladatait látja el.
- A veszélyes üzemekkel kapcsolatos hatósági engedélyezési, felügyeleti, ellenőrzési feladatok végrehajtásával felügyeli a veszélyes anyagokkal foglalkozó gazdálkodó szervezetek, küszöbérték alatti üzemek biztonságos működését, biztosítja az állampolgárok és a környezet magasfokú védelmét.

- A veszélyes áruszállításban (közúti, vasúti, vízi és légi) érintett járművek és telephelyek folyamatos ellenőrzésével támogatja a közúti, a vasúti, a vízi és a légi közlekedés biztonságát, a szállítások során felmerülő kockázatok minimalizálását.

### **A kritikus infrastruktúrák védelme**

Minden állam alapvető érdeke, hogy a működőképességét biztosító államigazgatási apparátus és gazdasági rendszer fenntartásáról, az állampolgárai élet- és vagyonbiztonságáról gondoskodjon.

### **BM OKF kritikus infrastruktúrák védelmével kapcsolatos feladatai:**

- a hivatásos katasztrófavédelem a létfontosságú rendszerelemek azonosításának és kijelölésének valamennyi szakaszában részt vesz;
- BM Országos Katasztrófavédelmi Főigazgatóság a kijelölést megelőzően általános javaslattevő hatóság;
- a kijelölési eljárás során szakhatóságként jár el;
- a már kijelölt létfontosságú rendszerelemek tekintetében a kijelölést követően nyilvántartó hatósági feladatokat lát el;
- továbbá komplex ellenőrzési hatáskört lát el.

### **A nukleárisbaleset-elhárítással összefüggő tevékenység:**

- szakhatóságként közreműködik az Országos Atomenergia Hivatal nukleáris létesítményekkel és radioaktív hulladéktárolókkal kapcsolatos hatósági eljárásaiban.

### **Ellenőrzési és hatósági jogkörök**

A katasztrófavédelem szervei jogosultak közúti, vasúti, vízi, légi ellenőrzést végezni a veszélyes anyagok szállításának ellenőrzése miatt. A katasztrófavédelem akár társszervekkel (rendőrség, Nemzeti Adó- és Vámhivatal, Nemzeti Közlekedési Hatóság stb.), akár társszervek nélkül, önállóan is intézkedhet. Az intézkedéseket végző szakemberek igazoltatási jogkörrel is rendelkeznek és hivatalos személynek minősülnek, mint minden hivatásos a szervezetnél. (A beavatkozó tűzoltó is hivatalos személy.)

A katasztrófavédelem úgynevezett **supervisor** jogkörrel rendelkezik, amelynek keretében a szervezet a többi közreműködő hatóság munkáját koordinálja azok akciói során.

### **A katasztrófavédelem jelmondata:**

*„Magyarország szolgálatában a biztonságért!”*



(forrás: <https://www.katasztrofavedelem.hu>)

## Nemzetközi segítségnyújtás rendje

Magyarországon jogszabály rendelkezik ennek menetéről. A katasztrófa sújtotta országoknak az EU-hoz, az ENSZ-hez, a NATO-hoz vagy közvetlenül a magyar Kormányhoz intézett megkeresését követően a Kormány dönt a segítségnyújtás mértékéről. Döntést követően a legrövidebb időn belül speciálisan kiképzett mentőcsapatot/mentőcsapatokat indít, a mentéshez szükséges anyagok és információk átadása is megtörténik.

Egy nemzetközileg minősített „nehéz” (HUNOR), illetve egy „közepes” minősítésű (HUSZÁR) mentőcsapat működik Magyarországon.

A mentőszervezetek hatékonysága megkérdőjelezhetetlen, hiszen a gyors reagálás mellett fontos erényük a nagy helyismeret és a magas szintű technikai felszereltség. Az önkéntesen szerveződő mentőszervezetek különleges kiképzésükkel, speciális technikai eszközeikkel és képességeikkel segítenek különböző káresemények felszámolásában, így árvíz, földrengés vagy viharok idején.



(forrás: <https://www.katasztrofavedelem.hu>)

## Különleges jogrend, szervezetek és feladatrendszerek

A különleges jogrend alapjai az Magyarország Alaptörvényében kerültek meghatározásra.

### Típusai:<sup>16</sup>

- hadiállapot (Országgyűlés),
- szükségállapot,
- veszélyhelyzet.

<sup>16</sup> Magyarország Alaptörvénye (2011. április 25.) 48. cikk

## Rendeltetése

Az állam általános, normál időszaki működésétől való eltérése:

- a döntéshozatali folyamatok és államigazgatási szervek működési mechanizmusai megváltoznak;
- bizonyos alapvető jogok korlátozásra kerülhetnek;
- valamint a gazdasági folyamatokba való fokozott állami beavatkozás történhet.

## Hadiállapot kerül kihirdetésre<sup>17</sup>

- háborús helyzet kinyilvánítása vagy háborús veszély;
- külső fegyveres támadás, hatásában külső fegyveres támadással egyenértékű cselekmény, valamint ezek közvetlen veszélye, vagy
- kollektív védelemre irányuló szövetségi kötelezettség teljesítése esetén.

## Szükségállapot kerül kihirdetésre<sup>18</sup>

- az alkotmányos rend megdöntésére, felforgatására vagy a hatalom kizárólagos megszerzésére irányuló cselekmény,
- vagy az élet- és vagyonbiztonságot tömeges mértékben veszélyeztető súlyos, jogellenes cselekmény esetén.

## Veszélyhelyzet kerül kihirdetésre<sup>19</sup>

- szomszédos országban fennálló fegyveres konfliktus, háborús helyzet vagy humanitárius katasztrófa;
- az élet- és vagyonbiztonságot veszélyeztető súlyos esemény – különösen elemi csapás vagy ipari szerencsétlenség esetén, valamint ezek következményeinek az elhárítása érdekében.

## A különleges jogrendkor felhatalmazások és garanciák:

- Az Alaptörvény rendelkezései ekkor is érvényben maradnak, nem lehet korlátozni az Alkotmánybíróság (AB) működését.
- A Kormány különleges jogrend idején köteles minden olyan intézkedést megtenni, amely az Országgyűlés és az Alkotmánybíróság folyamatos működését szavatolja.
- Az alapvető jogok gyakorlása – meghatározott kivételekkel – felfüggeszhető vagy korlátozható, de csak a szükségesség és arányosság mértékében.

## A lakosságvédelem módszerei, eszközei

A lakosságvédelem azokat a biztonsági intézkedéseket foglalja magában, amelyek keretében az állam gondoskodik a Magyarországon élők élet- és vagyonvédelméről, az őket fenyegető veszélyforrások beazonosításáról, a veszélyre történő felkészülésről és annak elkerüléséről, vagy az esetleg bekövetkezett csapás kárainak felszámolásáról és a helyreállítás megszervezéséről.

<sup>17</sup> Magyarország Alaptörvénye (2011. április 25.) 49. cikk

<sup>18</sup> Magyarország Alaptörvénye (2011. április 25.) 50. cikk

<sup>19</sup> Magyarország Alaptörvénye (2011. április 25.) 51. cikk



## Védekezési módszerek

- **Egyéni védelem** (védőeszközök, speciális önvédelmi módszerek).
- **Csoportos védelem.**
- **Helyi védelem** (elzárkózás, óvóhelyi védelem).
- **Távolsági védelem** (kitelepítés, kimenekítés, befogadás, visszatelepítés).

## Egyéni védelem

Ha az emberi életet veszélyeztető hatások lépnek fel, ellene védekezni kell. Az egyéni védelemhez különböző eszközöket használunk.

### Az egyéni védelem eszközei:

- Szűrő-, és szigetelő típusú **légzésvédő** eszközök.
- Szűrő-, és szigetelő típusú **bőrvédő** eszközök.
- Szükség védőeszközök.

## Légzésvédő eszközök

A levegőbe került sugárzó, mérgező és fertőző anyagok a szervezetbe legkönnyebben a légzőszerveken keresztül jutnak be és gyorsan felszívódnak, ezért a légutak védelme nagyon fontos!

### A légzésvédő eszközök feladatai:

- megakadályozzák, hogy a biológiailag káros aeroszolok és gázok a légutakon keresztül a szervezetbe juthassanak,
- biztosítják az életfunkcióhoz szükséges tiszta és megfelelő oxigént tartalmazó levegőt, biztosítják az arc és a szemek védelmét.

### Szűrő típusú légzésvédő eszközök

A **gázálarc** a környezeti levegőből megszűri a szervezetet károsító anyagokat és tiszta levegőt biztosít.



(forrás: saját felvétel)

### Szigetelő típusú légzésvédő eszközök

- Használatuk környezeti levegőtől független.
- A lézéshez szükséges levegőt palackból, vagy zárt körfolyamat által biztosítják használójának pl.:
  - sűrített levegős készülék,
  - oxigént fejlesztő készülék.



(forrás: saját felvétel)

**A szigetelő típusú légzésvédő eszközöket akkor alkalmazzák, ha nem biztosít megfelelő védelmet a gázálarc, mert:**

- a veszélyes anyag ismeretlen,
- a veszélyes anyag ellen a szűrőbetét nem biztosít védelmet,
- a veszélyes anyag koncentrációja olyan nagy, hogy a szűrőbetét nem nyújt védelmet,
- a levegő oxigéntartalma 17 térfogatszázalék alá csökkent, ami azt jelenti, hogy nincs elég oxigén a levegőben és emiatt életveszélyes a környezet.

**Előnye:** elszigetelten, izoláltan biztosít védelmet.

**Hátránya:** használata rövid időt biztosít, gyakorlati tapasztalatok kellenek a használatához.

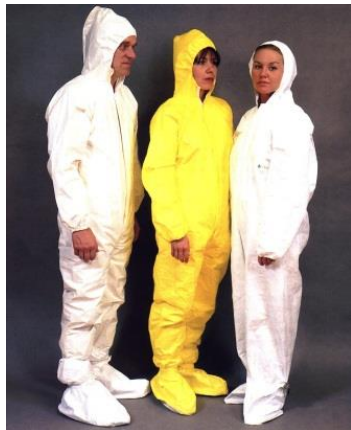
### Bőrvédő eszközök

Olyan eszközök, amelyek védik a ruházatot és a bőrt a szervezetre veszélyes anyagok hatásai ellen.

Fajtái:

- szűrő típusú: védő munkaruhák,
- szigetelő típusú: GV-2, nehézgáz védőruha.

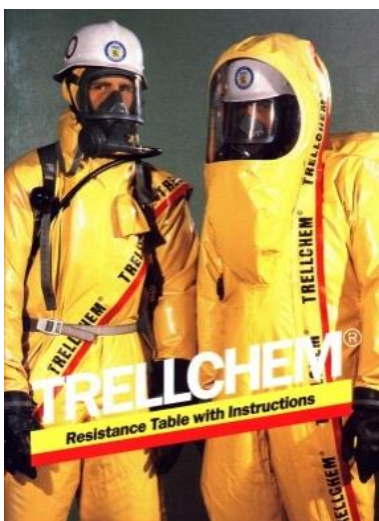
## Szűrő típusú védőruhák



- védőmunkaruhák,
- Saratóga,
- Tyvek,
- Saranex.

(forrás: <https://www.google.com/search?q=vedoruha>)

## Szigetelő típusú védőruhák



(forrás: <https://www.google.com/search?q=vedoruha>)

## Szükség védőeszközök

A bőr- és légzészédő eszközök nem mindig állnak rendelkezésünkre, nagy védőképességük nem mindenütt szükséges. Sokszor elegendő egy alkalmi, ún. szükség védőeszköz, mely korlátozza a károsító anyagok légutakba, bőrfelületre történő eljutását.

Házilag por- és aeroszol szűrőket lehet készíteni. Szűrő anyaga lehet sűrű szövésű vászon vagy hajtogatott gézlap, ami képes a szennyező anyagot megszűrni. Ajánlatos a szűrőként használatos részt benedvesíteni. A szem védelmére motoros szemüveg használható.

### A legegyszerűbb szükség védőeszköz készítése

Többrétegű gézlapot vonjunk be tiszta nejlonharisnya darabbal és a fejen hátul megkötve rögzítsük. Ajánlatos az egész szűrő részt bevezetni, mert így jobb szűrőképességet érhetünk el.

### Csoportos védelem

Az az eset, amikor több személyt, akár egy egész települést kell megvédeni a veszélyeztető hatás következményeitől pl. lakóhelyen, munkahelyen, iskolában stb.

### Helyi védelem

#### Elzárkózás

Az épület nyújtotta védőhatás lehetőségének kihasználása, a külső légtérrel való kapcsolat lehető legkisebb mértékűre csökkentésével.

#### Betartandó alapszabályok

- Ablakok, ajtók bezárása, a rések tömítése (lepedő, pokróc).
- Fűtés szabályozása (kályha, gázkonvektor).
- Közlemények figyelése (TV, rádió, internet).
- Víz tárolása, száraz élelmiszer előkészítése.
- Napi gyógyszeradag előkészítése.
- Szükségvilágító eszközök előkészítése.
- Az esetleges kimenekítésre felkészülés.

#### Óvóhelyi védelem

Az **óvóhelyi védelem az emberi élet életvédelmi létesítményekben történő védelmének módszere** fegyveres összeütközések és egyes katasztrófák esetén. A 60/1997. kormányrendelet alapján az **életvédelmi létesítmény körébe az óvóhely, a szükségóvóhely, valamint a kettős rendeltetésű létesítmény** tartozik.

Jogszabályi változások miatt az óvóhelyek száma jelentősen lecsökkent. Eddig is jelentős számbeli különbség volt tapasztalható, hiszen a fővárosban a számuk meghaladta a 4300-at, míg van olyan vármegye, ahol ezek száma 100 alatt van.

Az említett kormányrendelet fogalmazta meg az óvóhelyi védelem, az egyéni védőeszköz-ellátás, a lakosság riasztása, valamint a kitelepítés és befogadás általános szabályait, amelyet 2012. január 1-től hatályon kívül helyeztek, de a fogalmi meghatározások ma is helytállóak. Ezek alapján:

- **Óvóhely:** céljának megfelelően kiépített vagy átalakítható műszaki létesítmény, amely határoló szerkezete, berendezése, felszerelése és műtárgyai révén meghatározott szintű védelmet nyújt a támadófegyverek és katasztrófák hatásai ellen.
- **Kettős rendeltetésű létesítmény:** Olyan építmény, amely elsősorban a békeidőszaki polgári felhasználásra szolgál, de fegyveres összeütközés és katasztrófa esetén életvédelmi létesítményként is használható.

- **Szükségóvhely:** Olyan építmény, vagy megfelelően átalakított természeti képződmény (barlang), amely fegyveres összeütközés idején korlátozott védelmet nyújt a hagyományos fegyverek hatásai ellen.

### **Távolsági védelem**

A természeti vagy civilizációs jellegű katasztrófák hatásaitól veszélyeztetett lakosság életének és létfenntartásához szükséges anyagi javainak megóvása érdekében alkalmazható egyik leghatékonyabb védekezési módszer a távolsági védelem, amely a kitelepítés vagy kimenekítés és a befogadás feladatainak végrehajtásával valósítható meg.

### **Kitelepítés**

A lakosság és a létfenntartáshoz szükséges anyagi javak veszélyeztetett területről történő - a veszélyelhárítási tervben meghatározottak szerinti - kivonása és befogadónhelyen történő átmeneti jellegű elhelyezése<sup>20</sup>.

### **Kimenekítés**

Közvetlen életveszély esetében a lakosság veszélyeztetett területről történő azonnali kivonása<sup>21</sup>.

### **Befogadás**

A kimenekített, illetve kitelepített lakosság és létfenntartáshoz szükséges anyagi javak befogadónhelyen történő átmeneti jellegű elhelyezése<sup>22</sup>.

### **Visszatelepítés**

A veszély elmúltával a kimenekített, kitelepített lakosság és a létfenntartáshoz szükséges anyagi javak lakóhelyre történő visszajuttatása<sup>23</sup>.

### **Kitelepítés rendje, tudnivalók**

- Kitelepítés elrendelése esetén családtagok összegyűjtése, felkészülés a település elhagyására.
- Veszélyhelyzet esetén a diákok az iskolából mennek a befogadási helyre.
- Személyi csomag összeállítása (hátizsák, bőrönd stb.).
- Megadott kitelepítési útvonal használata.
- Befogadási helyre történő utazás.

<sup>20</sup> 234/2011. (XI. 10.) Korm. rendelet a katasztrófavédelemről és a hozzá kapcsolódó egyes törvények módosításáról szóló 2011. évi CXXVIII. törvény végrehajtásáról 1.§. 15. bek.

<sup>21</sup> 234/2011. (XI. 10.) Korm. rendelet a katasztrófavédelemről és a hozzá kapcsolódó egyes törvények módosításáról szóló 2011. évi CXXVIII. törvény végrehajtásáról 1.§. 14. bek.

<sup>22</sup> 234/2011. (XI. 10.) Korm. rendelet a katasztrófavédelemről és a hozzá kapcsolódó egyes törvények módosításáról szóló 2011. évi CXXVIII. törvény végrehajtásáról 1.§.3. bek.

<sup>23</sup> 234/2011. (XI. 10.) Korm. rendelet a katasztrófavédelemről és a hozzá kapcsolódó egyes törvények módosításáról szóló 2011. évi CXXVIII. törvény végrehajtásáról 1.§.36. bek.

## **FONTOS!**

**Időskorúak, betegek bejelentése a gyülekezési helyen, segíteni a településről való elszállítást.**

**A település őrzését a rendőrség, polgárőrség végzi.**

### **Javasolt tennivalók kitelepítéskor:**

- A legrövidebb időn belül menjünk haza, próbáljunk családtagjainkkal együtt felkészülni.
- Be kell tartani az utasításokat, jelentkezzünk a gyülekezőhelyen!
- Vegyük magunkhoz a „túlélő” csomagot!
- Használjuk a kijelölt útvonalat a kárhelyszín elhagyásakor!
- Tartsuk együtt a családot!
- Ilyen esetben az iskolában a tanulókért a nevelő felel.
- Dönthetünk arról, hogy rokonokhoz, vagy a befogadásra kijelölt helyre távozzunk.
- Legyünk figyelemmel az egyedül maradó gyermekekre, idősekre és betegekre!

### **Mit kell tenni a lakásból való távozáskor:**

- Áramtalanítsuk a lakást!
- Zárjuk el a víz- és gázvezetéseket!
- Oltssuk el a tűzhelyekben az égő tüzeket!
- Zárjuk be az ablakokat, engedjük le a redőnyöket!
- Zárjuk be a lakást!

### **Mi legyen a "túlélő-csomag"-ban?**

- okmányaink, értéktárgyak, készpénz, bankkártya,
- több napi (2-3) nem romlandó élelmiszer, ivóvíz,
- megfelelő ruházat, fehérenemű,
- tisztálkodási eszközök,
- ha szükséges, gyógyszerek, gyógyászati segédeszközök,
- takaró (esetleg hálózsák, gumimatrac),
- hordozható rádió, amennyiben rendelkezésre áll,
- gyermekeknek játék.

Vegyük figyelembe azt, ha gyalogosan kell eljutnunk a befogadóhelyre, akkor a csomag súlya ne legyen több mint 20 kg! Legyen rajta a nevünk, a címünk. Szükség esetén jelezzük a gyógyszerérzékenységet.

## Veszélyes anyagokkal kapcsolatos ismeretek

Magyarországon a veszélyes anyagok szállításának jogszabályban rögzített előírásai vannak, melyet az illetékes hatóság rendszeresen ellenőriz. Ezek a szabályok a szárazföldi (közúti és vasúti), vízi és légi szállításra is szigorú követelményeket fogalmazznak meg.

A szállított anyagot mutató táblát, ún. ADR azonosító táblát jól láthatóan kell a jármű több oldalán elhelyezni.

Az ADR táblák narancssárga színűek, téglalap alakúak fekete szegéllyel. Vannak a szám nélküliek és számozottak.

A számozottak esetében a felső szám a veszélyt jelző szám (ún. Kemler szám), ami megmutatja melyik veszélyességi osztályba tartozik az anyag.

Az alsó szám az ún. UN szám, ami a szállított anyag pontos megnevezése.



(forrás: <https://www.google.com/search?q=un+szám>)

Pl. a 33-as szám jelentése: veszélyt jelölő szám=fokozottan tűzveszélyes (1203=benzin)

### Veszélyt jelölő számok (Kemler szám) jelentése

- X vízzel érintkezve az anyag veszélyesen reagál
- 2 gáz kiáramlása nyomás vagy vegyi reakció következtében
- 3 gyúlékony folyadékok, gőzök, gázok
- 4 gyúlékony szilárd anyag
- 5 gyújtó (oxidáló) hatású anyag vagy szerves peroxid
- 6 mérgező anyag
- 7 radioaktivitás
- 8 maró anyag

### A veszélyt jelölő szám második és harmadik számjegyeinek jelentése (másodlagos veszély)

- 0 nincs jelentősége
- 1 robbanás
- 2 gázszivárgás
- 3 gyúlékonyság
- 5 oxidáló (tűzet elősegítő) hatás
- 6 mérgező
- 7 radioaktív
- 8 maró
- 9 spontán heves reakció veszélye önbomlás vagy polimerizáció következtében

## Helyes magatartás veszélyes anyagot szállító jármű balesetének helyszínén

- A jármű közelébe menni tilos!
- Kerülni kell a kiömlő anyagot.
- Meg kell próbálni messzebről leolvasni a táblán lévő számokat.
- Felnőttek azonnal jelezni kell a balesetet, illetve hívni kell a tűzoltóságot!

## Az esemény jelzésekor mondd el:

- Mi történt?
- Milyen járművel történt?
- Milyen feliratot, táblákat, számokat látunk?
- Van-e kiömlő, illetve szivárgó anyag a járműből?
- Helyszín pontos címe és a baleset vagy észlelés időpontja.
- Történt-e sérülés emberekben, járműben, környezetben, talajban?
- Neved, címed, telefonszámod.

## A Katasztrófavédelmi Mobil Labor

Amikor veszélyes anyag kerül, esetleg kerülhet a levegőbe, környezetünkbe, akkor kezdi meg tevékenységét a Katasztrófavédelmi Mobil Labort (KML).

A KML a katasztrófavédelem egy különleges csapata, akiknek a feladata:

- méréseket végez a veszélyes anyagok jelenlétéről,
- tevékenyen részt vesz a károk felmérésében, csökkentésében,
- közvetlen életveszély esetén segíti a mentést, a káros anyag eltávolítását,
- részt vesz az elsősegélynyújtásban.

## Tűz, égés

A tűz kémiai folyamat, melynek során az éghető anyag egyesül a levegő oxigénjével. Az égéshez szükséges:

- az éghető anyag,
- oxigén (levegő),
- gyulladási hőmérséklet.

Ha valamelyik feltétel nem teljesül, nincs égés, vagy az égés megszűnik.

Az égés fajtái:

- tökéletes: a reakcióban résztvevő anyagok teljesen elégnak, nem marad vissza éghető anyag;
- tökéletlen: nincs megfelelő mennyiségű oxigén és éghető anyag marad vissza.

## Égés fajtái

- Gyors: a kémiai folyamat magas hőmérsékleten, rövid idő alatt történik, kísérőjelenségei: láng, füst.
- Lassú: rozsdásodás, öngyulladás.
- Izzás: a szilárd anyag részecskéi közvetlenül vegyülnek az oxigénnel.



**Ha az égést meg szeretnénk szüntetni, valamelyik feltételt meg kell szüntetni. Mit kell tenni?**

- el kell távolítani a gyúlékony anyagot,
- vagy el kell vonni az oxigént,
- vagy csökkenteni kell a gyúlékony anyag hőmérsékletét!

#### **Az éghető anyag eltávolítása**

- A tűz táplálás nélkül megszűnik. Tehát égés esetén a közelben lévő gyúlékony, éghető anyagokat távolítsuk el.
- Magát az égő anyagot távolítsuk el a környezetből.

#### **Oxigén elvonása**

- Amennyiben az égő helyiségek nyílásait lezárjuk, csökkentjük a levegő utánpótlást, csökkentjük az égés erősséget.
- Tűzoltóhabbal történik a helyiség elárasztása, ezáltal az oxigén kiszorul.

#### **Hőmérséklet csökkentése**

- Gyulladásí pont alá kell hűteni az égő anyagot.
- A hőszugárzás, hőáramlás csökkentése érdekében a közelben lévő nem égő anyagokat is hűteni kell a meggyulladás elkerülése érdekében.

Az észlelt tüzet a lehető legrövidebb időn belül jelezni kell a tűzoltóságnak!

#### **Hívd a 112-t!**

- Érthetően mondd el a neved és honnan telefonálsz!
- Hol van a tűz (amennyiben lehetséges pontos cím)?
- Emberélet van-e veszélyben?
- Vannak-e sérültek?
- Mit veszélyeztet a tűz?

**Mindig higgadtan viselkedjünk!**

## **Tűzvédelem az otthonunkban**

Foglaljuk össze röviden, melyek a legfontosabb tudni- és tennivalók a közvetlen környezetünkben, hogy elkerülhessük a tűz okozta baleseteket.

### **Az érintésvédelem**

Az érintésvédelem azoknak a műszaki intézkedéseknek és védelmi módszereknek az összessége, amelyekkel villamos gépek készülékek, berendezések üzemszerűen feszültség alatt nem álló, de valamilyen meghibásodás miatt feszültség alá kerülő fém vagy egyéb villamos vezető anyagú részének ember által történő érintésből származó villamos balesetek megelőzhetőek.

Például a hajszárító vezetéke, ha megtörik, akkor áramütés veszélye áll fenn. A súlyos kimenetelű balesetek elkerülése érdekében időszakonként, illetve minden használat előtt a

berendezések elektromos rendszerének sértetlenségét legalább szemrevételezéssel ellenőrizni kell! Ugyanakkor az elektromos hálózatba is vannak építve olyan áramvédő kapcsolók, melyek sérült berendezés használatkor lekapcsolják az elektromos hálózatot, melyre a hibás eszköz csatlakoztatva van.

### **Külső villámvédelem**

A villámhárító berendezés a villámcsapás felfogására, a keletkezett villámáram levezetésére és annak a földben való szétesztására szolgál. Részei: a felfogó, a levezető és a megfelelően kialakított földelő egység.



(forrás: <https://www.google.com/search?q=un+szám>)

Ha villámlik, akkor egy épületben vagyunk a legnagyobb biztonságban, viszont ne érintsük meg a fém tárgyakat, csöveket, radiátorokat, elektromos küttyüket! Kerüljük a vizesblokkokat is, villámlás alatt ne fürödjünk, ne zuhanyozzunk, ne mossunk kezet!

### **Mit kell tudni a fűtésről?**

Egyre gyakoribb a szén- és fatüzelésű kályhák, a kandallók használata. Ezekkel a berendezésekkel csak jól szellőztethető helyiségben szabad fűteni. Érdeemes és ma már szinte elengedhetetlen a CO érzékelők felszerelése. Az érzékelőt mindenekelőtt a kazán, kandalló és egyéb potenciális szén-monoxid forrás közelébe kell elhelyezni, de a hálószobákba is, hiszen a szén-monoxidot nehéz észlelni! A szén-monoxid egy színtelen és szagtalan gáz, ezért néma gyilkosnak is hívják! Szén-monoxid érzékelőt fürdőszobába is ajánlott szerelni a gáz fizikai tulajdonságai miatt.

### **Mit kell tennünk, ha az érzékelő jelez?**

- Nyissunk ablakot vagy ajtót!
- Kapcsoljuk ki a fűtőberendezést (kazánt)!
- Hagyjuk el az ingatlant!
- Hívjunk szakembert és ellenőrizzük a levegő szén-monoxid tartalmát és intézkedjünk a készülék kijavításáról!

### **Fűtőberendezések használati szabályai:**

- A begyűjtáshoz tilos üzemanyag használata!
- A tűzhelyek elé tegyünk parázsfogó tálcát, kályhaellenzót!
- A fűtőttesteket tisztítani és a kéményeket ellenőriztetni kell!
- Az olajkályhát csak kihűlt állapotban szabad feltölteni!

- Az elektromos fűtőtest esetében ne használjunk hosszabbítót, használat után áramtalanítsunk!
- Sérült elektromos kábeleket ne használjunk!
- A fűtőberendezésektől megfelelő távolságra legyenek a bútorok, berendezések!

#### **Tűzet vagy tűzveszélyes helyzetet okozhat:**

- sérült, vagy házilag átalakított fűtőtest;
- benzin, gázolaj használata a begyűjtáshoz;
- a fűtőtest közelében gyúlékony anyag tárolása;
- a füstcső nem megfelelő rögzítése a falhoz.

#### **Elektromos készülékek**

##### **Az elektromos készülékek is okozhatnak tüzet, ezt elkerülendő:**

- egyidőben ne használjunk több gépet, berendezést;
- a hőszigetelő közelében ne tároljunk gyúlékony anyagot;
- az eszközöket használat után kapcsoljuk ki;
- a lámpába megfelelő teljesítményű izzót csavarjunk;
- csak megfelelő biztosítékot (hálózatvédő kismegszakító) használjunk.

#### **PB-gázipalack**

A bekövetkező baleseteket az okozza, hogy zárt térben a levegővel keveredve a gázzsíkra hatására robbanást okozhat. Ehhez elegendő egy villanykapcsoló felkapcsolása.

#### **Ha gázzagot észlelsz:**

- Meg kell kezdeni a helyiség szellőztetését!
- Amennyiben másik lakásból, helyiségből érződik ki gázzag, tilos csengetni, kopogj, dörömbölni!

#### **Tűz keletkezhet:**

- a szelep rossz elzárása miatt;
- régi, hibás tömítőgyűrű használata esetén;
- hibás tömlő használata esetén;
- hő vagy nyílt láng éri a palackot.

Tilos gyufával „ellenőrizni” a tömörséget!

#### **Ha baj van!**

- A serpenyőben meggyulladt olajat fedővel takarjuk le, soha ne öntsünk rá vizet, mert a keletkező gőz égési sérüléseket okozhat!
- Amennyiben gázzagot érzünk, azonnal nyissunk ablakot, villanyt ne kapcsoljunk!
- A tűzoltásnál tanultakat alkalmazzuk!
- Hívjuk a tűzoltókat!

## Vigyázzunk a kisebbekre!

- Az öngyújtót és a gyufát tartsuk távol a gyerekektől!
- Tanítsuk meg őket, hogyan kérjenek segítséget tűz esetén.
- A gyerekeket ne hagyjuk egyedül gáz- és villanyfűtéses lakásban, és minden esetben győződjünk meg a fűtőberendezések biztonságos, üzemszerű működéséről!
- A gyerekek gyufát, cigarettát lohatnak el, s ebből baj lehet! Vigyázz a kisebbekre!
- Ne hagyd magukra őket!
- Zárd el a gyújtóeszközöket, tedd olyan magasra, hogy ne érhesék el!
- Ellenőrizd, nem raktak-e valami éghetőt a kályha közelébe!

## A dohányzás szabályai

Mire kell figyelni a dohányzással kapcsolatban?

Ma már szigorú szabályozás vonatkozik a dohányzás helyére, tulajdonképpen csak az otthonunkban dohányozhatunk, hiszen zárt közösségi épületekben tilos a dohányzás, nyitott térben is csak a kijelölt helyen, táblával jelölt helyen megengedett, pl. buszmegállótól, épületek bejáratától 5 méter távolságban stb. Ma már elfogadott ez a szigorú szabályozás, megszegése komoly bírsággal jár.



(forrás: <https://www.google.com/search?q=dohanyzas+tabla>)

## A dohányzás alapszabályai, amelyek be nem tartása esetén udvariasan figyelmeztetni lehet a gondatlan felnőttet.

- Tilos ágyban dohányozni!
- Az égő cigarettát csak hamutálba (nem éghető anyagú edényzetbe) szabad lerakni!
- A cigaretta izzó parazsa 800 °C hőmérsékletű, ezért veszélyes gyújtóforrás!
- Tilos rágyújtani ott, ahol azt felirat tiltja.

A lakástűzek jelentős részének kiváltó oka az ágyban történő dohányzás.

## Tűzvédelem az iskolában

A nevelési-oktatási intézményben a tűzvédelmet a tűzvédelmi törvény és az Országos Tűzvédelmi Szabályzat (OTSZ), valamint a vonatkozó BM rendelet alapján kell biztosítani.

Az intézménynek rendelkeznie kell tűzvédelmi szabályzattal, amelyet évente aktualizálni kell.

### A szabályzat tartalmazza a teljesség igénye nélkül:

- a munkavégzéssel kapcsolatos tűzvédelmi szabályokat,
- magatartási szabályokat tűz megelőzésére, tűzoltásra, menekülésre-mentésre,
- menekülési tervet,
- a kiürítési útvonalat tartalmazó helyszínrajzokat,
- a menekülési utak biztosításának szabályait,
- a helyiségek használatának előírásait,
- a tárolás szabályait.

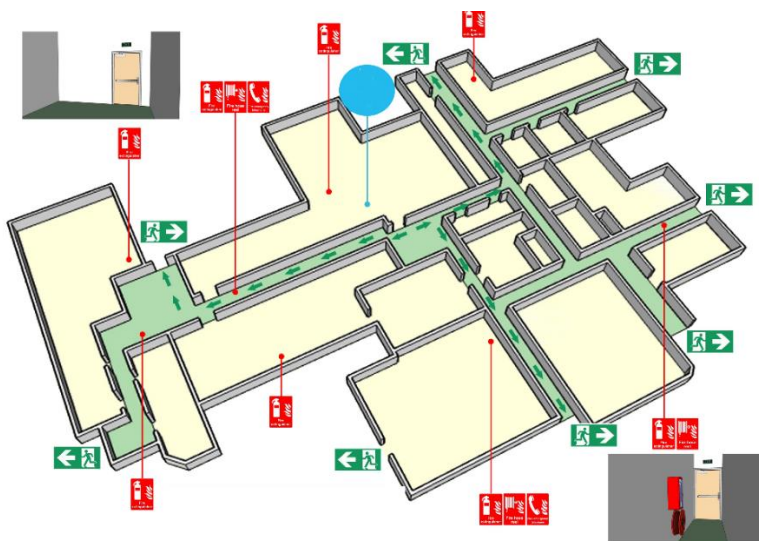
### Tűzvédelmi oktatás

A diákokat meg kell ismertetni az iskolában előforduló veszélyforrásokkal (például kémiaórán használatos anyagok), menekülési útvonalakkal, gyakorolni kell a tűzriadót, a segélykérést, a segítségnyújtást másoknak.

A legfontosabb, ne essünk pánikba! Segítsünk magunkon és másokon!

### Mi a tűzriadó?

Célja, hogy a tanulók és a nevelők adott időn belül, rendezetten, a kijelölt kiürítési útvonalakat használva elhagyják az intézményt, és a kijelölt gyülekezési helyre menjenek. A tűzriadó gyakorlatot évente kell végrehajtani.



(forrás: <https://www.munkavedelem-budapest.hu/tuzvedelem/tuzriado-terv>)

Fontos, hogy a diákok tisztában legyenek a helyes magatartással, a fegyelem megtartásával. A tanárok utasításait maradéktalanul végre kell hajtani!

**Menekülési útvonal:** a menekülő személyek által igénybe vett útvonal, ahol a legrövidebb úton jutnak a védett térbe. A menekülési útvonalat eligazító táblákkal, irányfényekkel kell jelölni!



(forrás: <https://www.google.com/search?q=menekülési+útvonal+tábla>)

### Vészkijárat

Nagyobb embercsoport befogadására alkalmas épületből, helyiségből, teremből nyíló olyan kapu vagy ajtó, amely vészhelyzet esetén a menekülést megkönnyíti, és amelyet rendszerint csak ilyen esetekben szabad használni! Használhatóságát mindig biztosítani kell, eltorlaszolni, lezárni nem szabad!



(forrás: <https://www.google.com/search?q=menekülési+útvonal+tábla>)

### Kézi tűzjelző

Ha az épületben van kézi tűzjelző, tűz esetén ennek segítségével közvetlenül is lehet jelezni a tüzet.



(forrás: saját felvétel)

Léteznek beépített tűzjelző- és oltóberendezések is.

**Beépített tűzjelző berendezés:** az épületben, szabadtéren elhelyezett, helyhez kötött, a tüzet korai szakaszában érzékelő, jelzést, illetve megfelelő intézkedést végző berendezés. Ez lehet a tűzoltóság értesítése, tűzgátló ajtók zárása, oltóberendezés indítása.

**Beépített automata oltóberendezések:** az **önműködő oltóberendezés** csőhálózata nyomás alatt lévő vízzel van feltöltve, egy esetleges tüzesetnél azonnal képes működésbe lépni, így minimalizálja a károkat. Célzottan fejt ki hatását, mert **csak a tűz hatására „eltört” oltófejekből áramlik ki az oltóanyag.**

## Tűzgyújtás a szabadban

Ha jó az idő többet vagyunk a szabadban, kirándulunk, táborozunk, grillezünk a kertben a barátokkal. Ilyenkor se feledkezzünk el azonban a biztonsági szabályokról.

Amikor hosszabb ideig elmegyünk otthonról:

- természetesen rakjunk rendet,
- áramtalanítsuk a lakást,
- a gázvezeték csapját, a gázpalack szelepét is zárjuk el,
- bízzunk meg valakit a lakás felügyeletével!

## Táborozáskor tartsuk be a táblák jelezte szabályokat!

- Csak kijelölt helyen szabad sátrat verni, lakókocsival megállni!
- Mindenki köteles betartani a vonatkozó tűzvédelmi előírásokat!
- A tűzoltó eszközök ilyen esetekben is a biztonságunkat szolgálják, ne használjuk más célra! Egy esetleges tűz esetén ezeknek azonnal használhatónak kell lenniük!

## A tábortűz gyújtásának szabályai:

- Tüzet rakni csak a hatóság által kijelölt vagy kiépített helyen szabad.
- Tűzgyújtás előtt a száraz fűvet, éghető anyagokat távolítsuk el!
- Szükség szerint alakítsunk ki árkot a tűz helye köré, rakjuk körbe kövekkel!
- Készítsünk elő földet, ásót, lapátot, kannában, palackban vizet!
- Szeles időben ne gyújtsunk tüzet!
- Az őrizetlenül hagyott lángok, parazsak veszélyt rejtenek magukban!
- Túl erős láng esetén húzzuk szét az égő tűzifát, vízzel és földdel oltunk! Az oltás eredményességéről győződjünk meg.



## Sütögetés a szabadban

Nincs is jobb program, mint az otthoni grillezés a barátokkal. Azonban ez sem válhat rémálommá. Ha faszénnel történik a grillezés, gondoskodjunk arról, hogy legyen a grillsütő mellett homok, lapát, vagy vízzel telt vödör. A gázüzemű grillek biztonságosak, de alapszabályokat a PB gázpalackra vonatkozóan be kell tartani, ezt már tanultuk korábban.



(forrás: internet)

## Segítségkérés, menekülés

Mi a teendő abban az esetben, ha tűz van?

A tüzeseteknél fontos a higgadság és a gyors cselekvés, ne okozunk riadalmat, pánikot! Figyelmeztessük a közelben lévőket. Lehetőség szerint azonnal vegyük fel a kapcsolatot a tűzoltósággal. A tűzoltók személyi és technikai képességei biztosítják a hatékony beavatkozást.

A tűz vagy káresemény „jelzése” bármely telefonról díjtalan. Ha erre nincs lehetőség, akkor vészcsengővel, kürttel, autó dudájával, haranggal, kiabálással jelezhetjük a tüzet a közelben lévőeknek!

***A tűz jelzése minden állampolgár kötelessége!***

## Oltóanyagok

### Szilárd oltóanyagok

Az égő anyagra olyan anyagot viszünk fel, mely képes a tüzet elfojtani. Például a *tűzoltó por* az égőtérbe jutva porrá bomlik, ez lehűti a környezetet és a felszabaduló gázok kiszorítják az égésgázokat, a maradék szilárd anyag leülepszik, és az égő anyag elszigetelődik. Az oltóporok kifejlesztésekor figyelembe vették különböző anyagok halmazállapotát, (szilárd, folyékony, gáz, éghető fémek).

Homok vagy föld: szabadtéri, kis kiterjedésű tüzek oltásánál a kéznél lévő *oltóhomok* az egyik leghatékonyabb tüzet megszüntető anyag. Bányákban a kőport használják az esetleges tüzek oltására.



## Folyékony oltóanyagok

**Víz:** legősbib és legáltalánosabb oltóanyag, képes az anyag hőmérsékletét a gyulladási hőmérséklet alá csökkenteni. Szinte mindenütt megtalálható, olcsó, egyszerűen szállítható, a környezetre nem káros. Az égő felületre juttatva gőzzé alakul és elpárolog. A gőzfejlődés hőelvonással jár, ezzel segítve az égés megszüntetését.

## Tilos vízzel oltani

- az elektromos berendezések tüzeit,
- az égő olajat, zsírt, benzint,
- az izzó vagy olvadt fémeket,
- a tömény savakat.

## Tűzoltógázok

A tűzoltógázok az égő anyagra jutva az oxigént felhígítják (ha az oxigéntartalom 13% alá csökken, a tűz elalszik), az égési reakcióban így nem vesznek részt, tehát a tűz elalszik. Ilyen oltóanyagok a CO<sub>2</sub>, a nitrogén is. Régebben használtak halon gázzal töltött oltókészülékeket is, de környezetkárosító hatásuk miatt a forgalomból kikerültek.

Az oltógáz előnye, hogy nem károsítja az eszközöket, berendezéseket.

## Legnépszerűbb és leggyakoribb tűzoltásra használt eszközök

### Kézi tűzoltó készülékek

A tűzoltó készülékek megfelelő használatát segítik a rajtuk lévő betűk és jelek, melyek jelzik, hogy mire használhatjuk, milyen tüzet olthatunk vele, a rajtuk található rajzok (piktogramok) tájékoztatnak arról, hogyan kell használni.

Részei: az oltóanyag tartály és a fejrész, ahol a biztosítószege, tömlő és nyomásmérő óra található, melynek értéke akkor megfelelő, ha a mutató a zöld tartományban található.

**Porral oltó kézi tűzoltó készülék:** szilárd anyagok, gázok, éghető folyadékok tüzeinél használatos (leggyakoribb eszköz).



(forrás: saját felvétel)